



# LES CHIFFRES-CLÉS DU TOURISME

TERRITOIRE DE BELFORT

# ÉDITION 2024



### LE CONTEXTE INTERNATIONAL

#### Le tourisme mondial retrouve peu à peu ses niveaux d'avant Covid.

En 2023, le tourisme international a retrouvé 88% de ses niveaux d'avant la pandémie, soutenu par une forte demande, contrainte les années précédentes. Les premières estimations pour 2024 pointent vers une croissance de 2% des arrivées de touristes internationaux par rapport aux volumes de 2019.

- On estime que **1 286 millions de touristes internationaux** (visiteurs passant la nuit) ont été enregistrés dans le monde en 2023, soit **une augmentation de 34% par rapport à 2022**.
- Le **Moyen-Orient** a mené la reprise par région en termes relatifs, étant la seule région à surmonter les niveaux d'avant la pandémie, avec des arrivées 22% supérieures à 2019.
- L'**Europe** a atteint 94% des niveaux d'avant la pandémie en 2023, tandis que l'**Afrique** a récupéré 96% et les **Amériques** 90%.
- L'**Asie** et le **Pacifique** ont atteint 65% des niveaux d'avant la pandémie, avec une reprise progressive depuis le début de 2023.
- Les **recettes totales d'exportation du tourisme** (y compris le transport de passagers) sont estimées à 1 600 milliards de dollars en 2023, soit près de 95% des 1 700 milliards de dollars enregistrés en 2019.
- Les estimations préliminaires du **produit intérieur brut direct du tourisme** tablent sur 3 300 milliards USD en 2023, soit 3% du PIB mondial, soit le même niveau qu'en 2019, tiré par les voyages nationaux et internationaux.
- La **situation économique et géopolitique** continue de poser des défis importants à la reprise durable du tourisme international et aux niveaux de confiance.

(source : Organisation mondiale du tourisme)

### LE CONTEXTE NATIONAL ET RÉGIONAL

■ **La France** a également bénéficié d'une progression des nuitées touristiques en 2023 dans les hébergements marchands, notamment sous l'impulsion des clientèles internationales.

Dans l'hôtellerie en France métropolitaine, les nuitées ont globalement progressé de 2,6% depuis 2022, avec un léger repli des nuitées françaises (-1,6%), mais une forte augmentation des nuitées internationales (+11,2%).

Dans l'hôtellerie de plein air, 2023 constitue une année record au niveau national : la progression de 4,4% par rapport à 2022 porte l'évolution à +10,4% par rapport à 2019.

Dans les autres hébergements collectifs touristiques, la tendance est identique à celle de l'hôtellerie, avec une hausse de 2,3% du total des nuitées.

■ **En Bourgogne-Franche-Comté, l'année 2023 est un bon millésime pour le secteur du tourisme.**

● **La fréquentation globale de la région**, toutes nationalités et tous motifs confondus, **augmente de 3,8% par rapport à 2022**, passant de 73,3 millions de nuitées en 2022 à 76 millions en 2023, sous l'impulsion, comme en 2022, du retour des clientèles internationales (source : Orange Flux Vision Tourisme).

Le niveau de fréquentation de 2023 est supérieur à celui de 2019 d'environ 3%.

Les nuitées françaises, hors habitants de Bourgogne-Franche-Comté, augmentent de 5,9% sur un an. En revanche, les nuitées réalisées à l'intérieur de la région par les Bourguignons-Francis-Comtois sont en baisse sensible de 13% par rapport à 2022.

**Les nuitées étrangères progressent quant à elles de 9,6%.**

Parmi les étrangers, **les plus présents dans la région cette année restent les Allemands** (3,8 millions de nuitées), dont les nuitées progressent de 13,8% de 2022 à 2023. Les Néerlandais, première nationalité en 2021, se classent au 2<sup>ème</sup> rang en 2023, avec 3,5 millions de nuitées (+7,1%). Les Suisses, avec 2,8 millions de nuitées (+5,5%) complètent le podium, et se classent devant les Belges (1,6 million de nuitées, -2,1%) et les Britanniques (1,6 million, +4,4%).

**Les évolutions pour les marchés lointains sont très positives** : +190,9% de nuitées pour les Chinois et +118,9% pour les nuitées japonaises, mais les volumes restent encore très en deçà des volumes de 2019. Pour le marché nord-américain, l'année de reprise était 2022.

2023 permet une consolidation de la fréquentation : +13,5% pour les nuitées américaines et +0,1% pour les nuitées canadiennes.

● **La fréquentation des hébergements marchands suit également cette tendance à la hausse.**

• **Pour l'hôtellerie, 6 924 000 nuitées ont été comptabilisées cette année.** Les niveaux d'avant crise (un peu plus de 7 millions de nuitées annuelles) ne sont pas encore atteints, mais ce volume représente une **légère progression de 0,9% par rapport à 2022.**

La part des nuitées étrangères se stabilise à un peu plus de 27% des nuitées.

**Les Belges**, malgré un repli de 10%, **restent les premiers clients de l'hôtellerie régionale (355 800 nuitées)**, devant les Allemands (303 900 nuitées ; +0,1%), les Néerlandais (260 800 nuitées ; -7,1%), les Britanniques (234 600 nuitées ; +15,6%) et les Suisses (184 100 nuitées ; -1,5%).

**Les clientèles asiatiques ont amorcé leur retour en 2023**, en particulier les Chinois, dont les nuitées progressent de 265% sur un an, mais également les Japonais (+150%) et les Australiens (+150%). Les volumes enregistrés restent toutefois encore bien inférieurs à ceux de 2019.

**Le taux d'occupation de l'hôtellerie s'établit à 56,5%**, dépassant la barre des 65% de juin à septembre. Par rapport à 2022, le taux d'occupation annuel progresse de 1 point.

• **Dans les campings, 2023 constitue une seconde année record consécutive**, dépassant de 6,4% la fréquentation enregistrée en 2022. **Ce sont au total quasiment 3,5 millions de nuitées** qui ont été enregistrées dans les établissements de la région cette année.

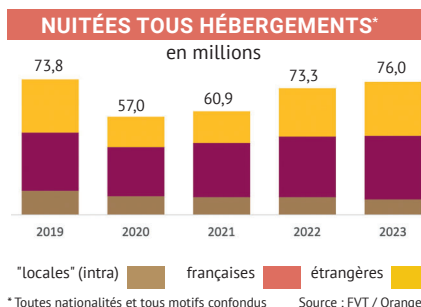
**Le taux d'occupation s'établit à 36,5%, en progression de 2,7 points par rapport à 2022.**

La part des nuitées internationales reste stable à 45,8% du total.

Les principales nationalités dans les campings régionaux restent **les Néerlandais** (739 100 nuitées en 2023, soit +6,4% par rapport à 2022), les Allemands (410 200 nuitées ; +5,7%) et les Belges (168 800 nuitées ; +6,9%).

• **Dans les autres hébergements collectifs** (résidences de tourisme, villages vacances, etc...), **la fréquentation progresse de 9% en 2023**, pour s'établir à 1 127 900 nuitées. Les nuitées internationales ont progressé de plus de 26% sur un an dans ces hébergements.

Le taux d'occupation s'établit à 55,3% sur un an, stable par rapport à 2022.



- **Les locations** sont toujours bien orientées dans notre région, avec une offre qui continue d'augmenter régulièrement (+18,0% d'offres en 2023 par rapport à 2022), et une fréquentation qui accélère également, mais de manière moins soutenue (+8,9% sur un an, soit 2,7 millions de journées-logement occupées en 2023 sur la région). Cette activité liée aux plateformes de réservation a généré un revenu global de 327 millions de dollars (en progression de 25,7% par rapport à 2022).

## LE CONTEXTE DÉPARTEMENTAL

Pour le Territoire de Belfort, la situation de l'année 2023 est plus contrastée qu'au niveau régional. Au global, toutes nationalités et tous motifs confondus, la fréquentation du Territoire de Belfort s'élève à près de **3,0 millions de nuitées en 2023**, en progression de 1,6% par rapport à 2022. Sur ce total, les étrangers représentent 1,2 million de nuitées et sont en hausse de 13,6%.

Les nuitées françaises (hors habitants du Territoire de Belfort) progressent quant à elles de 1,6%. En revanche, les nuitées touristiques des « locaux » se replient sensiblement.

Dans le département, **les principales clientèles touristiques étrangères restent les clientèles voisines, à savoir les Suisses**, qui ont réalisé 164 000 nuitées en 2023 (+21 000 nuitées par rapport à 2022) et **les Allemands** (136 000 nuitées en 2023, soit + 9 000 nuitées par rapport à 2022).

Les Espagnols (54 000 nuitées), les Chinois (29 000 nuitées) les Néerlandais (27 000 nuitées) et les Italiens (25 000 nuitées) complètent le palmarès.

À noter la **très forte progression des Chinois** (qui passent de 14 000 nuitées en 2022 à 29 000 en 2023), et plus globalement des marchés asiatiques.

- **Dans les hébergements marchands, 2023 est également une année de progression** de la fréquentation.

**Pour l'hôtellerie, 272 900 nuitées ont été comptabilisées cette année.** Entre 2022 et 2023, les nuitées ont progressé de 7%.

La part des nuitées étrangères s'établit à 21,7% du total en 2023 (en hausse de 0,5 point).

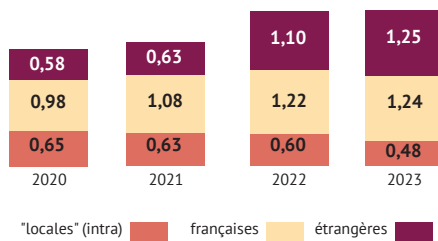
Le top 5 des nationalités étrangères les plus présentes dans l'hôtellerie du Territoire de Belfort évolue légèrement cette année. Si les Allemands restent les plus nombreux (13 500 nuitées, +8,3%), ils devancent désormais les Britanniques (5 700 nuitées, +54,6%), puis les Suisses (5 300 nuitées, -6,4%), les Belges (5 200 nuitées, -5,1%) et les Italiens (3 500 nuitées, +1,9%).

**Le taux d'occupation annuel de l'hôtellerie s'établit à 52,1%.** Par rapport à 2022, il progresse de 2,7 points.

- **Dans les campings**, l'estimation de la fréquentation (sur la base des données INSEE) pointe **un nouveau record de nuitées à environ 45 000** pour l'année 2023, dont 24 000 nuitées françaises et 21 000 nuitées étrangères (environ 46% du total).

### NUITÉES ANNUELLES DÉPARTEMENTALES

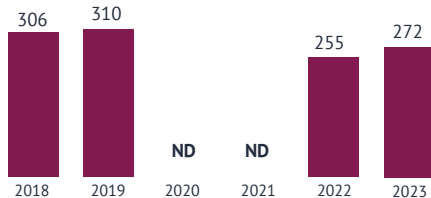
en millions



"locales" (intra) françaises étrangères

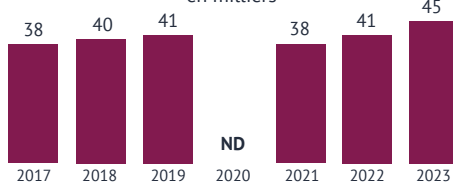
### NUITÉES HÔTELIÈRES

en milliers



### NUITÉES CAMPINGS

en milliers



# CARTE D'IDENTITÉ

## DU TERRITOIRE DE BELFORT

### LE TERRITOIRE

101 communes

3 EPCI à fiscalité propre

4 communes de plus de 5 000 habitants

#### SUPERFICIE

**609 km<sup>2</sup>**

(1,3% du territoire régional)

#### HABITANTS

**139 654**

(5,0% de la population régionale)



24 km d'autoroutes (A36)  
21 km de routes nationales  
1 gare TGV : Belfort-Montbéliard TGV

### DES POSSIBILITÉS D'ACTIVITÉS MULTIPLES

**1**

Parc Naturel Régional : Ballons des Vosges



**16**

forts de la Ceinture Fortifiée Nord Franche-Comté

**56**



biens protégés au titre des Monuments Historiques

source : base Mérimée

**75**

km de pistes cyclables et voies vertes



**1 200**

km de sentiers pédestres au total, dont 123,9 km de GR

**1**

Site en démarche vers le Label Grand Site de France : Le Ballon d'Alsace

**420**

km de sentiers VTT

**1**

site de ski de fond : Le Ballon d'Alsace



**1**

site de ski alpin : Le Ballon d'Alsace



**1**

parcours de golf : Rougemont-le-Château

Villes et Villages Fleuris  
LE LABEL NATIONAL DE LA QUALITÉ DE VIE

Département fleuri labellisé par le CNVVF

2 communes labellisées  
4 fleurs "Villes et Villages fleuris" : Belfort, Rougemoutte

# L'OFFRE D'HÉBERGEMENT



## LITS TOURISTIQUES

**10 996**

## PARTS DE LITS MARCHANDS

**35,0%**

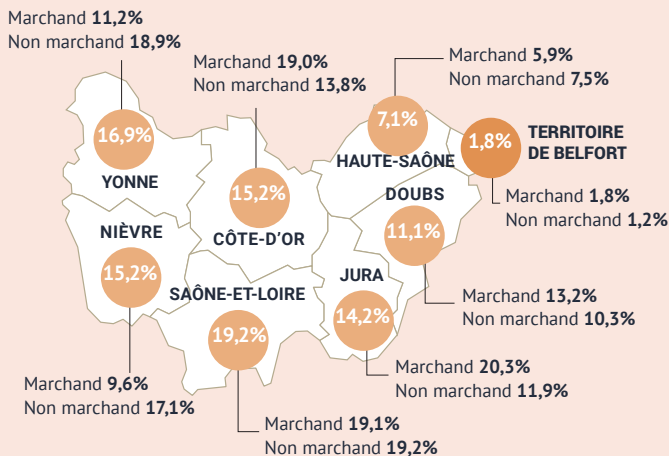
## RÉSIDENCES SECONDAIRES

**1 430**

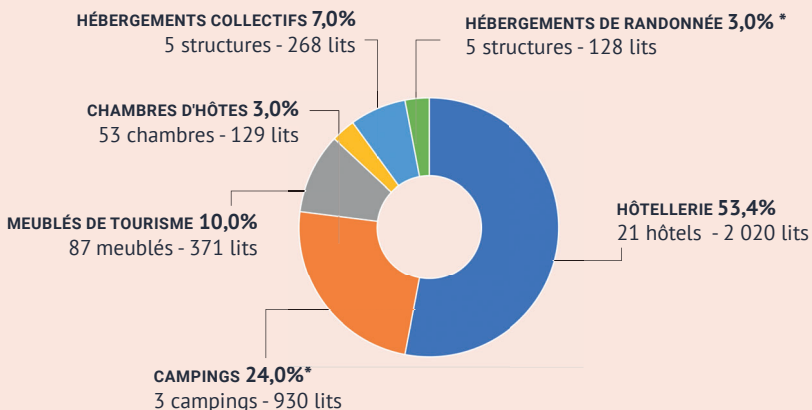
dont 4,5% appartient à des étrangers

Suisses 60,9%  
Autres pays 39,1%

## CAPACITÉ D'ACCUEIL - PARTS DE MARCHÉ DÉPARTEMENTALES



## RÉPARTITION DES LITS MARCHANDS PAR MODE D'HÉBERGEMENT



\* Gîtes d'étape et de séjour et refuges

# LES CLIENTÈLES

## LES CLIENTÈLES FRANÇAISES

Source : données Orange Flux Vision Tourisme

**1,24 millions**  
de nuitées extra-départementales  
dont 22,3% en juillet-août

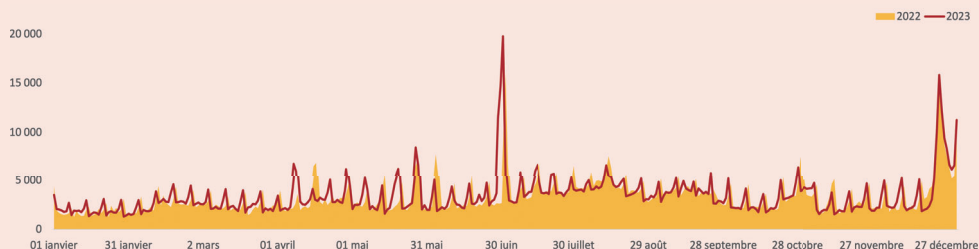


**480 000 nuitées**  
intra-départementales  
dont 17,3% en juillet-août



**DURÉE MOYENNE  
DE SÉJOUR (HORS 90)**  
**2,29 jours**

### SAISONNALITÉ DES NUITÉES FRANÇAISES EXTRA-DÉPARTEMENTALES



### RÉPARTITION DES NUITÉES PAR PÉRIODE

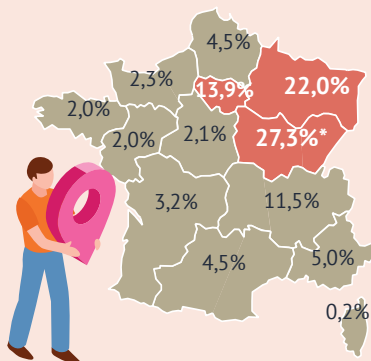
nuitées françaises extra-départementales

Été (57 jours) : **19,9%**  
Noël (11 jours) : **7,4%**  
Hiver (30 jours) : **6,8%**  
Toussaint (16 jours) : **5,2%**  
Pâques (31 jours) : **8,7%**  
Hors congés scolaires (220 jours) : **52,1%**



↳ Toutes zones scolaires (A, B, C)

Hôtellerie : **213 600 nuitées**  
Camping : **environ 24 000 nuitées**



### ORIGINE DES CLIENTÈLES FRANÇAISES EXTRA-DÉPARTEMENTALES

\*Touristes originaires de Bourgogne-Franche-Comté hors Territoire de Belfort

## LES CLIENTÈLES ÉTRANGÈRES



**1,2 million**  
de nuitées étrangères

(toutes nationalités et tous motifs confondus)

(dont 24,6% en juillet-août)

**dont 881 000 hors pays de l'Europe de l'est**



### RÉPARTITION DES NUITÉES PAR PÉRIODE

Été (57 jours) : **20,5%**  
 Noël (11 jours) : **3,4%**  
 Hiver (30 jours) : **11,5%**  
 Toussaint (16 jours) : **4,3%**  
 Pâques (31 jours) : **7,8%**  
 Hors congés scolaires (220 jours) : **52,6%**

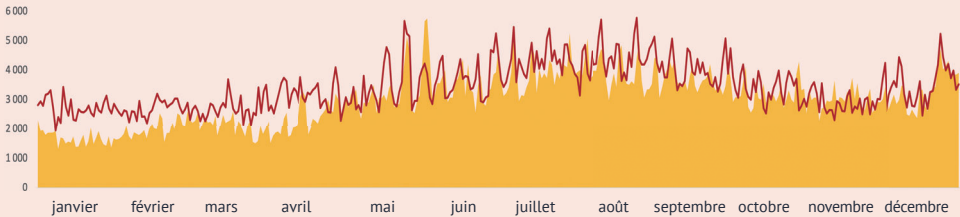


**DURÉE MOYENNE DE SÉJOUR**

**1,83 jour**

**Hôtellerie : 57 800 nuitées**  
**Camping : environ 21 000 nuitées**

### SAISONNALITÉ DES NUITÉES ÉTRANGÈRES



### ORIGINE DES CLIENTÈLES ÉTRANGÈRES DANS LE TERRITOIRE DE BELFORT

#### MARCHÉS EUROPÉENS HORS NATIONALITÉS NON TOURISTIQUES (EUROPE DE L'EST)

1. Suisse 164 000 nuitées
2. Allemagne 136 000 nuitées
3. Espagne 54 000 nuitées
4. Pays-Bas 36 000 nuitées
5. Italie 27 000 nuitées
6. Belgique 25 000 nuitées
7. Royaume-Uni 21 000 nuitées

#### MARCHÉS LOINTAINS

1. Chine 29 000 nuitées
2. États-Unis 21 000 nuitées
3. Canada 6 000 nuitées
4. Brésil 4 000 nuitées





# LA FRÉQUENTATION DE L'HÔTELLERIE

## L'OFFRE ET LA FRÉQUENTATION EN 2023

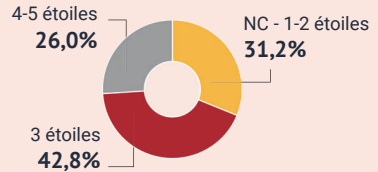


**186 000 arrivées**  
**272 900 nuitées**



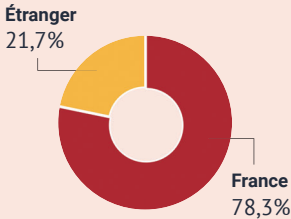
**DURÉE MOYENNE DE SÉJOUR**  
**1,47 jour**

### NUITÉES PAR CATÉGORIE



## LES CLIENTÈLES EN 2023

### RÉPARTITION DES NUITÉES



### LES NUITÉES ÉTRANGÈRES

ALLEMAGNE	22,7%	13 500 nuitées
ROYAUME-UNI	9,6%	5 700 nuitées
SUISSE	9,0%	5 300 nuitées
BELGIQUE	8,7%	5 200 nuitées
ITALIE	6,0%	3 500 nuitées
ESPAGNE	5,2%	3 100 nuitées
CHINE	4,5%	2 700 nuitées
PAYS-BAS	4,3%	2 500 nuitées
TURQUIE	3,8%	2 300 nuitées
POLOGNE	3,6%	2 200 nuitées
AMÉRIQUE	2,8%	1 700 nuitées
CORÉE	2,5%	1 500 nuitées
AUTRES PAYS	17,3%	10 300 nuitées

## LES TAUX D'OCCUPATION EN 2023

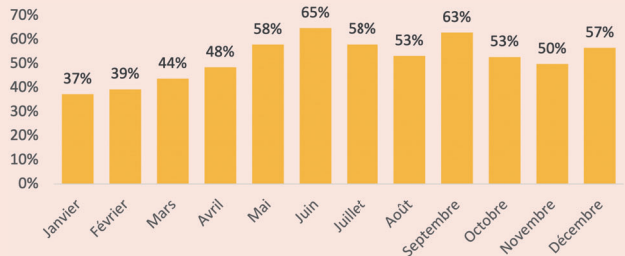


**52,1%**

### TAUX D'OCCUPATION PAR CATÉGORIE

1-2 étoiles	47,2%
3 étoiles	58,1%
4-5 étoiles	49,5%
Non classés	ND

### SAISONNALITÉ DU TAUX D'OCCUPATION



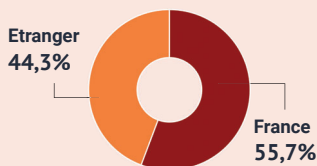
# LA FRÉQUENTATION DES HÉBERGEMENTS

## LES CAMPINGS



**45 000 nuitées**

## RÉPARTITION DES NUITÉES



Estimation ORT d'après les données INSEE

## LES LOCATIONS PAR LES PLATEFORMES DE RÉSERVATION



**NOMBRE  
DE LOCATIONS  
905**  
dont louées au moins  
une fois : 826



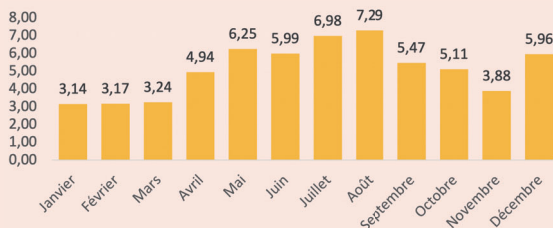
**NUITS OFFERTES  
91 500**  
**NUITS VENDUES  
47 900**



**CHIFFRE D'AFFAIRES  
5,4 millions \$**

**TAUX  
D'OCCUPATION  
51,1%**

## NUITS LOGEMENT MENSUELLES VENDUES (EN MILLIERS)



# LES LIEUX DE VISITES & LES ÉVÈNEMENTS




1 lieu de visite accueillant 100 000 visiteurs et plus en 2023


## PRINCIPAUX SITES


SITE	VISITEURS 2023	VISITEURS 2022	VISITEURS 2021	GRATUIT -PAYANT
Citadelle - Belfort	224 743	231 141	124 215	Gratuit
Lion - Belfort	75 093	68 216	41 260	Payant
Maison départementale de l'environnement - Sermamagny	23 292	21 013	-	Gratuit
Musée d'Art et d'Histoire - Belfort	21 831	16 085	10 892	Payant
Donation Maurice Jardot - Belfort	7 472	7 836	4 567	Payant
Tour 46 - Belfort	5 166	3 602	1 206	Payant
Fort Dorsner - Giromagny	4 764	2 840	1 939	Payant
Forge Musée - Etueffont	1 978	1 450	581	Payant
Musée Agricole départemental - Botans	1 406	1 492	-	Payant
Musée de l'Artisanat et des Traditions rurales - Brebotte	1 038	701	-	Payant
Musée Japy - Beaucourt	989	1 084	901	Payant
Musée des Beaux-Arts - Belfort	fermé	6 803	2 724	Payant

Évolution moyenne 2022/2023 : +3,5%  
Évolution moyenne 2021/2023 : +84,3%

Évolution moyenne 2019/2023 : +12,5%

 musées

 sites historiques (châteaux, citadelles, etc...)

 grottes, parcs à thème

NC : Non communiqué



## PRINCIPAUX ÉVÈNEMENTS

ÉVÈNEMENT	2023	2022	2020	TYPE
Eurockéennes - Sermamagny	125 000	60 000	Annulé	Festival
FIMU - Belfort	108 200	92 500	73 000	Festival
Le mois givré - Belfort	98 800	96 403	77 041	Man. populaire
Salon Necronomi'con - Belfort	9 200	-	Annulé	Salon, foire
Les Rigolomanies - Belfort	3 157	2 634	-	Festival

# LES OFFICES DE TOURISME

## L'OFFICE DE TOURISME

### 1 office de tourisme



**17 373** demandes aux comptoirs en 2023 (+6,1%), dont 12,1% de demandes étrangères

**47 274** visiteurs entrant dans l'office de tourisme en 2023 (-0,9%)

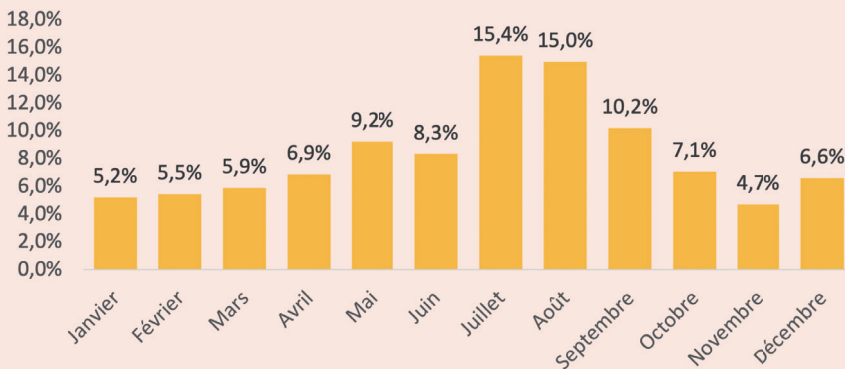
**667** visiteurs au point information de Giromagny



### LES CLIENTÈLES ÉTRANGÈRES - NOMBRE DE DEMANDES AUX COMPTOIRS

ALLEMAGNE	1 103	52%
PAYS-BAS	351	17%
BELGIQUE	182	9%
SUISSE	116	6%
ROYAUME-UNI	71	3%
CANADA	17	1%
ETATS-UNIS	8	0%
CHINE	8	0%
AUTRES PAYS	248	12%

### RÉPARTITION MENSUELLE DES VISITEURS ENTRANT



# LES FILIÈRES

## CASTRONOMIE RESTAURATION



**1 restaurant étoilé Michelin**  
1 macaron

## SKI ALPIN



**324 204 € de CA des remontées mécaniques** en 2022-2023 au Ballon d'Alsace

**22 434 journée skieurs** en 2022-2023 au Ballon d'Alsace

**1 parc de 11 remontées mécaniques**, dont 6 téléskis sur le versant Gentiane du Ballon d'Alsace et 5 versant Langenberg Est

(source base CAIRN au 01-01-2024)

## SKI DE FOND

30 jours d'ouverture du 17 janvier au 17 février 2023

**Journées skieurs :**  
**6 671**



**Chiffre d'affaires :**  
**22 876 €**

## TOURISME À VÉLO

**10 km d'EuroVélo 6**

**30 km de FrancoVéloSuisse**

**13 km de Coulée Verte**

**8 km de liaison cyclable Nord Territoire**

**EuroVélo 6 :**

**60 447** passages à Brebotte :  
-10,6% par rapport à 2022

**Coulée verte :**

**62 968** passages à Bavilliers :  
+0,6% par rapport à 2022

**FrancoVéloSuisse :**

- **91 142** passages à Danjoutin-Andelnans :  
-8,3% par rapport à 2022
- **45 152** passages à Grandvillars-Thiancourt :  
-14,5% par rapport à 2022
- **45 506** passages à Fougères-Bourgnone :  
-12,4% par rapport à 2022
- **40 973** passages à Morvillars-Grandvillars :  
+10,4% par rapport à 2022

**Liaison Nord Territoire :**

- **54 612** passages à Chaux-Giromagny :  
-2,9% par rapport à 2022
- **59 767** passages au Malsaucy-Sermamagny :  
-9,7% par rapport à 2022

**Liaison Valdoie-Malsaucy :**

**139 368** passages : -6,0% par rapport à 2022

**Liaison Vétrigne-Roppe :**

**32 854** passages : -2,2% par rapport à 2022



# LES RETOMBÉES ÉCONOMIQUES

## EMPLOI TOURISTIQUE

Source : INSEE 2018

**1 018** emplois salariés liés au tourisme (793 ETP)

95<sup>ème</sup> rang des départements français métropolitains

8<sup>ème</sup> rang des départements de Bourgogne-Franche-Comté

**3,0%** de l'emploi salarié marchand départemental

**3,1%** de l'emploi salarié touristique régional

**341** emplois salariés en amont et transports\* (358 ETP)

\* Généré par des établissements dont l'activité est de préparer le déplacement ou l'activité touristique (transport hors routier, e-tourisme, etc.).

**182** emplois touristiques non salariés, soit

95<sup>ème</sup> rang des départements français métropolitains

8<sup>ème</sup> rang des départements de Bourgogne-Franche-Comté

**2,2%** de l'emploi salarié marchand départemental

**3,5%** de l'emploi salarié touristique régional

## INVESTISSEMENT



**9,4 millions €\***

Hébergements marchands : 3,1 millions

Résidences secondaires : 1,4 million

Restauration : 2,4 millions

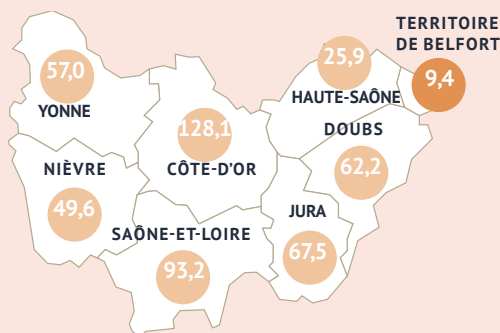
Equipements : 2,5 millions

**2,3%** de l'investissement régional touristique

\*en moyenne par an sur la période 2017-2019

## MONTANT DES INVESTISSEMENTS PAR DÉPARTEMENT

en millions d'euros\*



Sources : Atout France - MKG Consulting

## TAXE DE SÉJOUR

CA Grand Belfort : **386 789 €**

CC du Sud Territoire : **6 858 €**

CC des Vosges du Sud : pas de taxe

## TOTAL DE LA TAXE DE SÉJOUR

**2023 : 393 600 €**

2022 : 326 300 €

2021 : 189 300 €

2020 : 175 000 €

2019 : 307 100 €



## LES CHIFFRES CLÉS DU TOURISME

### L'ESSENTIEL



#### L'OFFRE

10 996 lits

3 846  
lits marchands

7 150  
lits non marchands



#### LA FRÉQUENTATION (TOUS MOTIFS CONFONDUS)

2,97 millions  
de nuitées au total

(toutes nationalités confondues)  
dont

1,72 million de nuitées françaises (58% du total)

(1,24 million de nuitées françaises  
extra départementales)

(480 000 nuitées françaises  
intra départementales)

1,25 million de nuitées étrangères, toutes  
nationalités confondues (42% du total)



#### LES RETOMBÉES ÉCONOMIQUES

393 600 €  
de taxe de séjour en 2023

9,4 millions €  
d'investissement par an  
(moyenne 2017-2019)

1 359 emplois salariés  
liés au tourisme et en amont

182 emplois non salariés  
liés au tourisme



#### OBSERVATOIRE RÉGIONAL DU TOURISME

CONTACTS : Frédéric LAROCHE / Fanny TESSUTO / Axel NYANDWI  
f.laroche@bftourisme.com / f.tessuto@bftourisme.com / a.nyandwi@bftourisme.com

[pros.bourgognefranche-comte.com](http://pros.bourgognefranche-comte.com)

**Note** : Sauf indication contraire, les données présentées sont les données de l'année 2023. Les évolutions indiquées sont les évolutions mesurées entre l'année N-1 (2022) et l'année N (2023).

**Sources** : KANTAR TNS - INSEE - DGE - BFC Tourisme - Département du Territoire de Belfort - M.A.S.C.O.T. Bourgogne-Franche-Comté - Maison du Tourisme de Belfort et Territoire de Belfort - Atout France - Prestataires - Orange Flux Vision Tourisme.